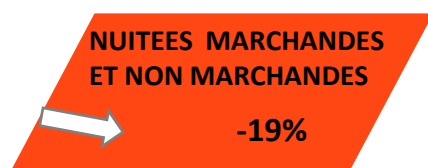


L'année touristique 2020 a connu un contexte inédit, marquée par l'épidémie mondiale de coronavirus et plusieurs confinements. D'importantes restrictions d'activité, de circulation de personnes, de travail et des conditions sanitaires défavorables ont impacté les activités touristiques et économiques sur le territoire de la Métropole mais également sur l'ensemble des sites touristiques du département.

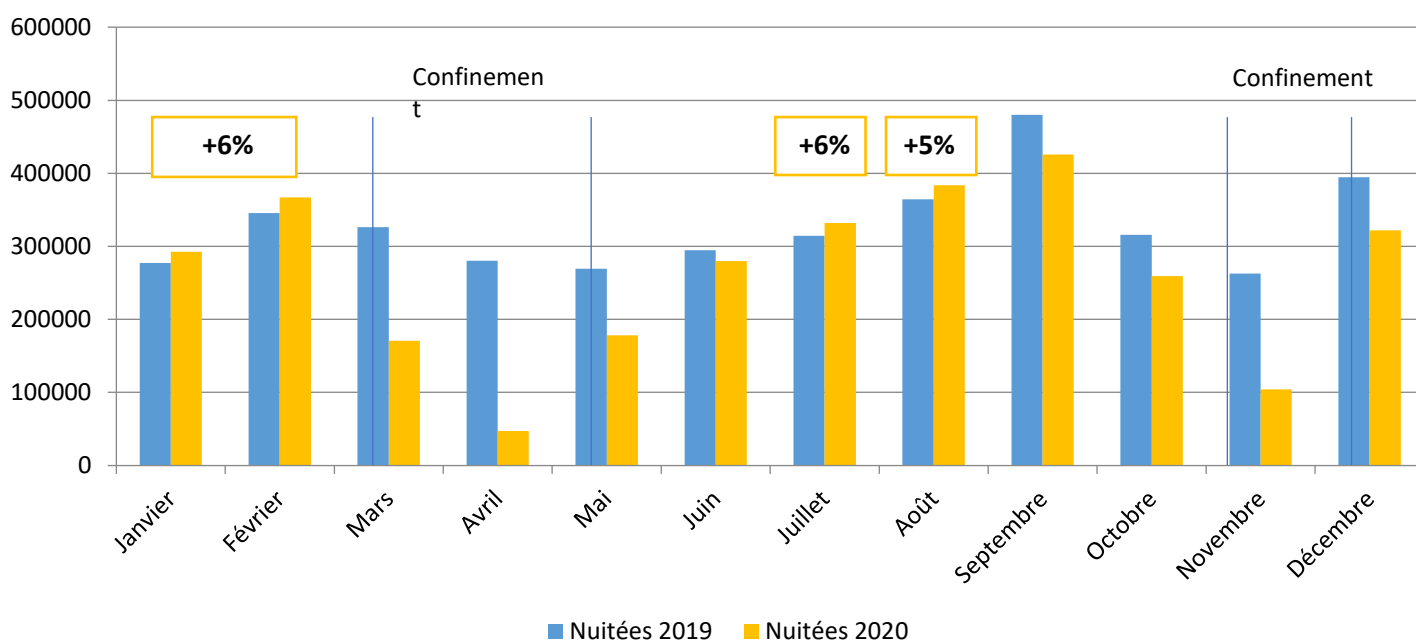
L'année avait bien démarré avec des indicateurs à la hausse en janvier et février sur la plupart des activités suivies mais le premier confinement a interrompu cette progression.

Après un démarrage timide au mois de juin, les touristes étaient de retour pour les vacances d'été avec des résultats au-dessus de ceux de 2019 pour les nuitées non marchandes et les sites de loisirs. Les séjours chez famille et amis, en résidence secondaire et surtout au grand air semblent avoir été privilégiés.

Les nuitées étrangères sont elles aussi en baisse (-42% par rapport à 2019) mais les visiteurs frontaliers étaient malgré tout présents cette année encore.



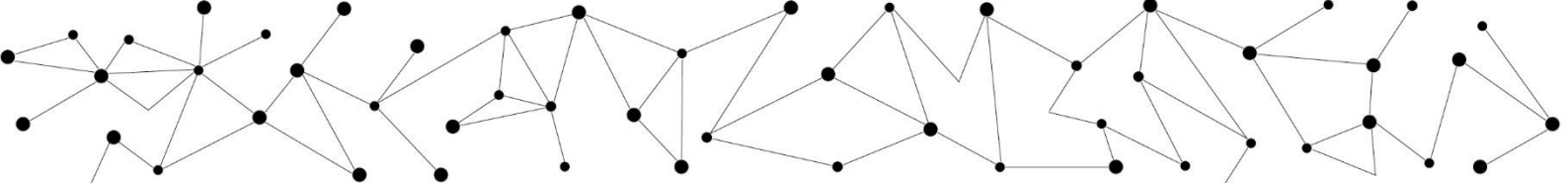
## Nuitées des touristes français (marchandes et non marchandes)



Source : Flux Vision Tourisme / Isère Attractivité et Grenoble-Alpes Tourisme

**3,2 millions de nuitées touristiques françaises** ont été comptabilisées au cours de l'année 2020 sur le territoire Grenoble-Alpes Métropole (hébergements marchands et non marchands).

Après un très bon début d'année (en moyenne +6% par rapport à 2019), la pandémie a stoppé net la progression durant le 1<sup>er</sup> confinement (jusqu'à -83% en avril). Une reprise timide au mois de juin qui se confirmera durant les mois de juillet et d'août (respectivement +6% et +5%). Fréquentation importante au mois de septembre (probablement due à l'arrivée des étudiants) mais le deuxième confinement réaffirmera la baisse avec un résultat en fin d'année à -19% par rapport à 2019.

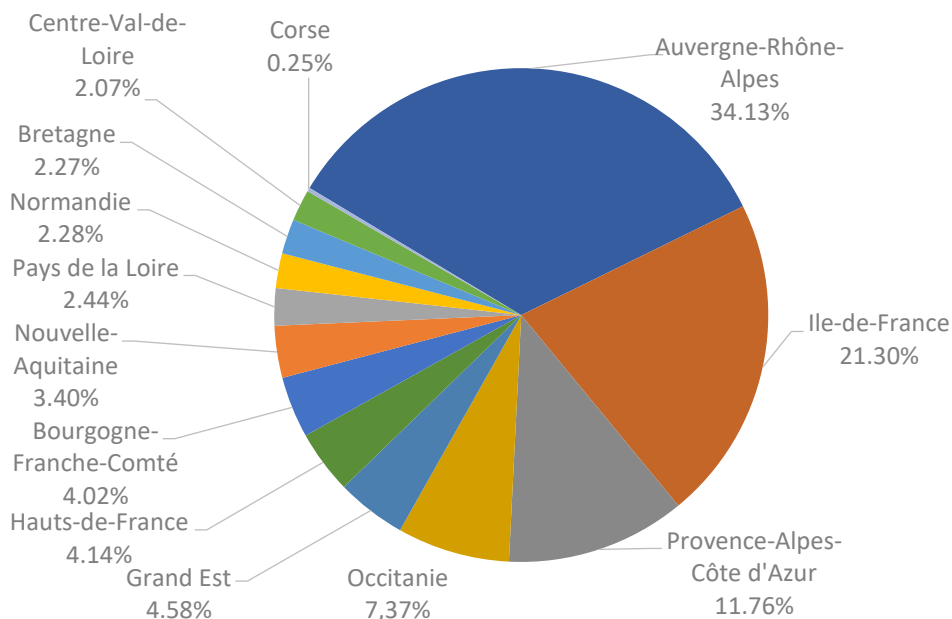


**PROVENANCE  
TOURISTES FRANCAIS  
Hors isérois**

**34% de notre clientèle française provient de la région Auvergne Rhône-Alpes**

La région Ile-de-France arrive en seconde position avec 21% des clients, suivie de la région Provence-Alpes-Côte-d'Azur avec 12%.

**Nuitées françaises  
(marchandes et non marchandes)**

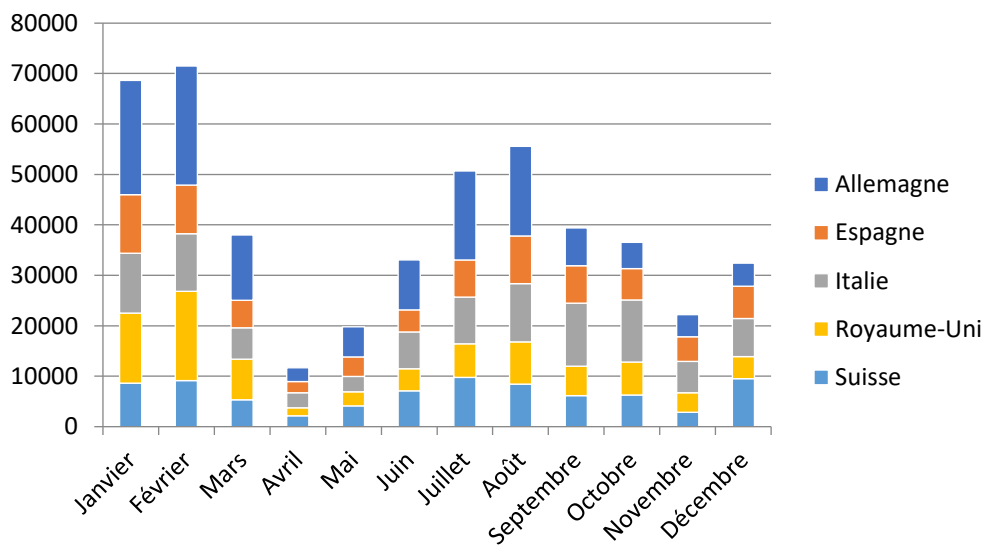


Source : Flux Vision Tourisme / Isère Attractivité et Grenoble-Alpes Tourisme

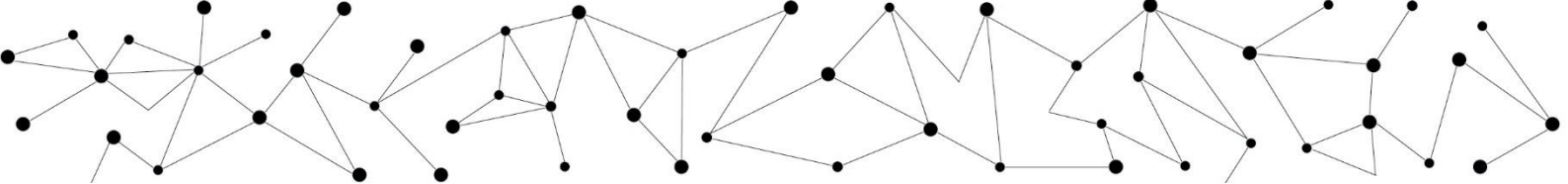
**PROVENANCE  
TOURISTES  
ETRANGERS**

En 2020, les pays frontaliers sont les principaux émetteurs de touristes étrangers sur le territoire avec pour ces 5 pays 34% des nuitées étrangères sur l'année 2020.

**Nuitées mensuelles  
Top 5 des nationalités étrangères  
(marchandes et non marchandes)**

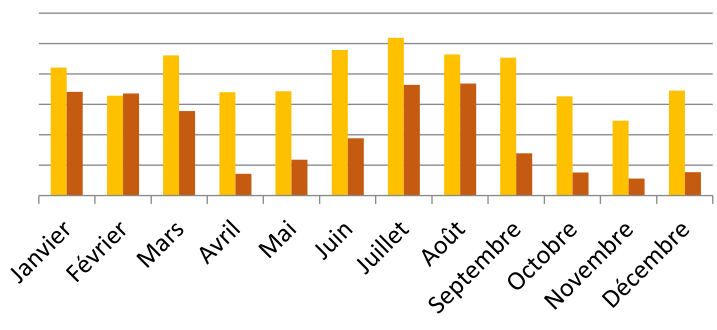


Source : Flux Vision Tourisme / Isère Attractivité et Grenoble-Alpes Tourisme



**NUITEES MARCHANDES  
ET NON MARCHANDES  
DU TOP 4 ETRANGERS**

**Allemands**



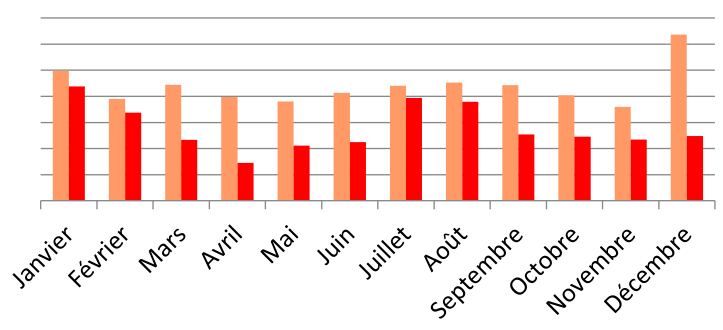
■ Nuitées 2019 ■ Nuitées 2020



**-49%**

La fréquentation des touristes allemands est assez homogène avec une présence marquée sur les vacances d'hiver et d'été

**Espagnols**



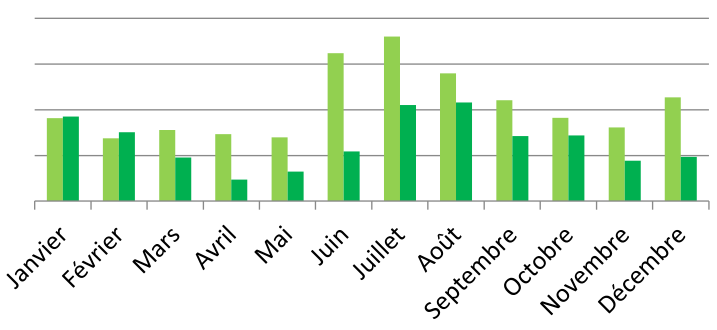
■ Nuitées 2019 ■ Nuitées 2020



**-36%**

La fréquentation des touristes espagnols est elle aussi assez homogène avec un pic sur les vacances de Noël en 2019.

**Italiens**



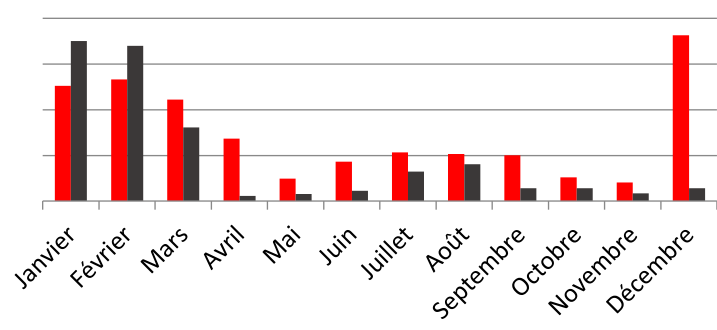
■ Nuitées 2019 ■ Nuitées 2020



**-38%**

La fréquentation des touristes italiens semble plus élevée sur la deuxième partie de l'année.

**Britanniques**

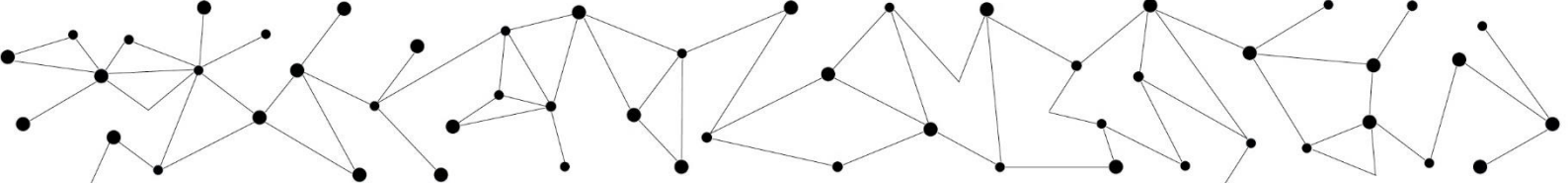


■ Nuitées 2019 ■ Nuitées 2020



**-35%**

Les touristes britanniques sont eux très présents durant l'hiver et plus particulièrement durant les vacances de Noël et d'hiver. Le Brexit et la pandémie ont mis à mal les résultats sur l'année 2020.  
A surveiller en 2021.



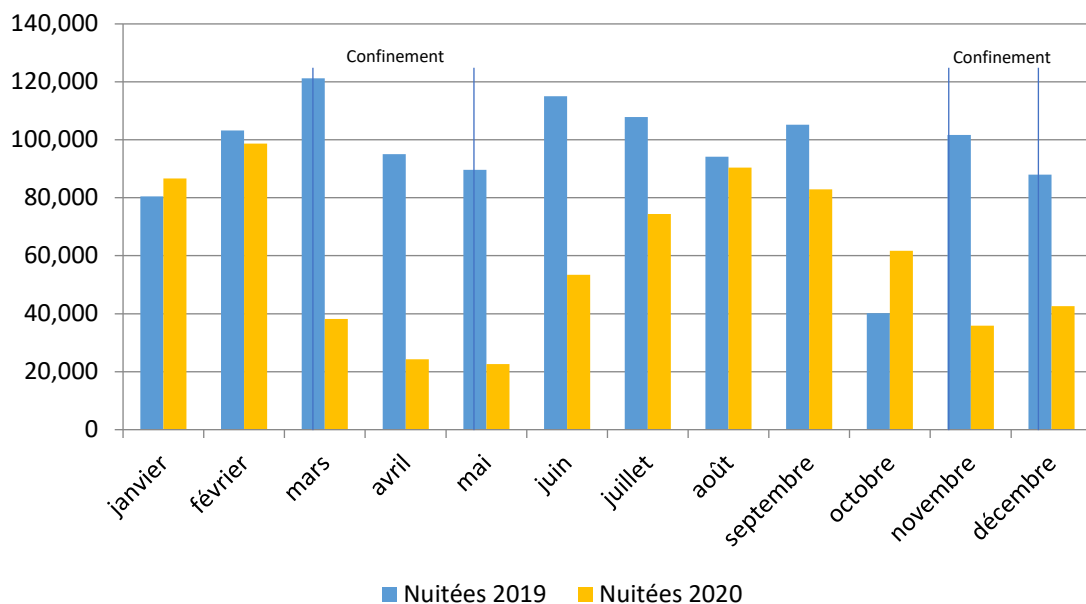
## HEBERGEMENTS

**- 38 %**

**711 800** nuitées en 2020 contre 1 141 500 nuitées en 2019. L'année 2020 connaît une forte baisse de 38% par rapport à l'année précédente. Le début d'année prometteur n'aura pas eu le temps de se confirmer.

Les nuitées marchandes représentaient 29% des nuitées touristiques en 2019 contre 22% en 2020.

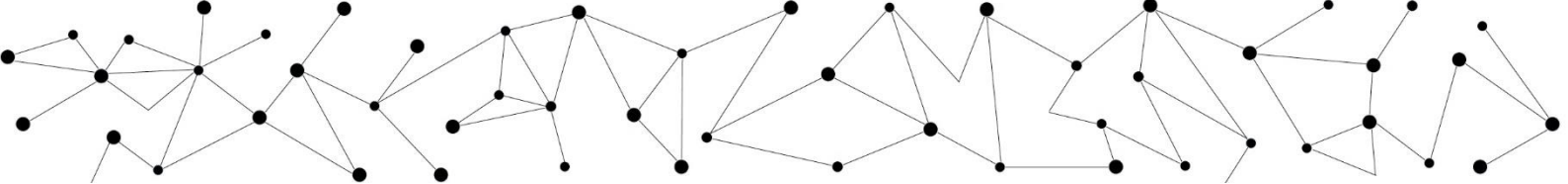
## Nuitées Marchandes



## Evolution nuitées marchandes 2019 / 2020

	janvier	février	mars	avril	mai	juin	juillet	août	septembre	octobre	novembre	décembre	TOTAL
<b>Nuitées 2019</b>	80 439	103 236	121 228	95 030	89 654	114 981	107 850	94 105	105 233	40 186	101 604	87 959	<b>1 141 505</b>
<b>Nuitées 2020</b>	86 637	98 666	38 245	24 274	22 631	53 435	74 434	90 415	82 911	61 698	35 852	42 575	<b>711 774</b>
<b>Evolution 2019//2020</b>	7,7%	-4,4%	-68,5%	-74,5%	-74,8%	-53,5%	-31,0%	-3,9%	-21,2%	53,5%	-64,7%	-51,6%	<b>-37,6%</b>

Chiffres incluant hôtels, résidences, chambres d'hôtes, meublés de tourisme, campings (hors Air BnB)  
Sources : City Trends, chiffres issus de la déclaration de taxe de séjour

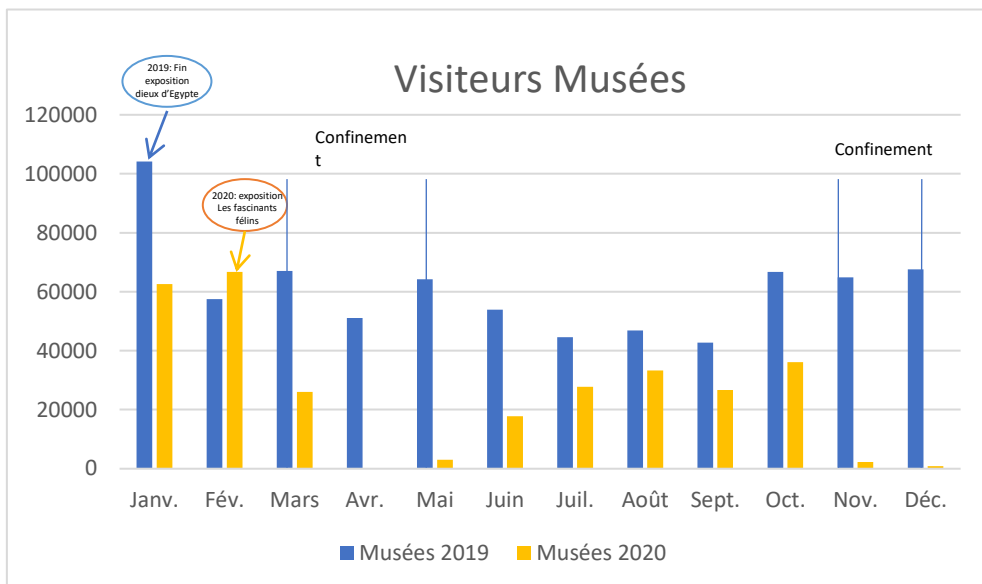


## MUSEES

- 58,5 %

**303 000 visiteurs** ont été accueillis par les musées durant l'année 2020. (contre 731 000 en 2019).

Les expositions temporaires continuent à générer des visiteurs avec cette année Les fascinants félins du Muséum qui générerait +37% d'activité sur ce site avant le 1<sup>er</sup> confinement.



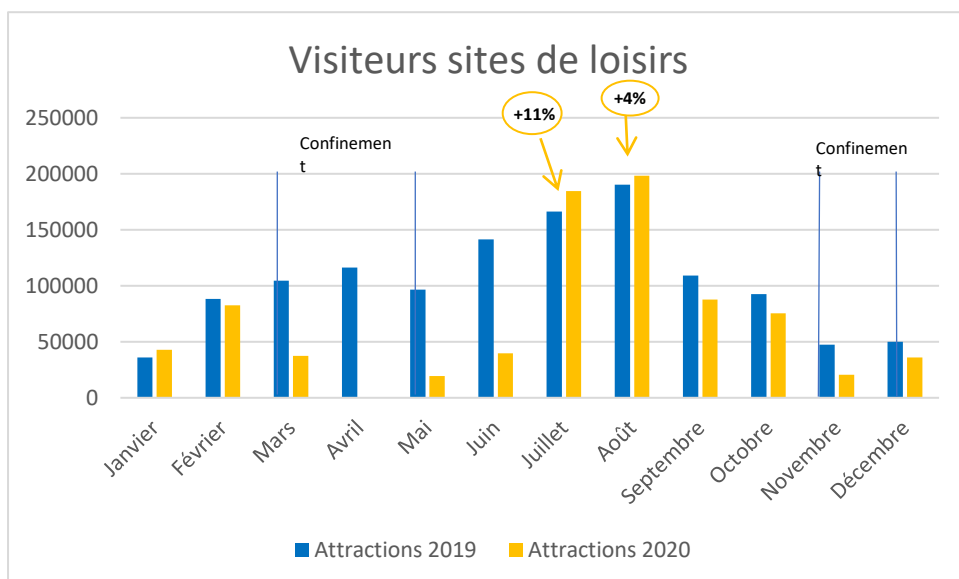
Source : 19 musées déclarants / déclaration City Trends

## SITES DE LOISIRS

- 33,5 %

**824 500 visiteurs** ont été enregistrés sur les sites de loisirs de la métropole durant 2020. ( contre 1 239 300 en 2019).

Les vacances d'été favorisent une reprise des activités plein air avec des résultats à la hausse, +7,3% de fréquentation sur les mois de juillet et d'août. Ces résultats sont en partie dus à la hausse de fréquentation de la base de baignade du Bois Français (+30%) et du Domaine de Vizille (+9%).



Source : 9 sites déclarants (Domaine de Vizille, Téléphérique Grenoble-Bastille, parcs acrobatiques en hauteur, visites guidées, grotte...) / déclaration City Trends

## SESSIONS SITE WEB GRENOBLE-TOURISME

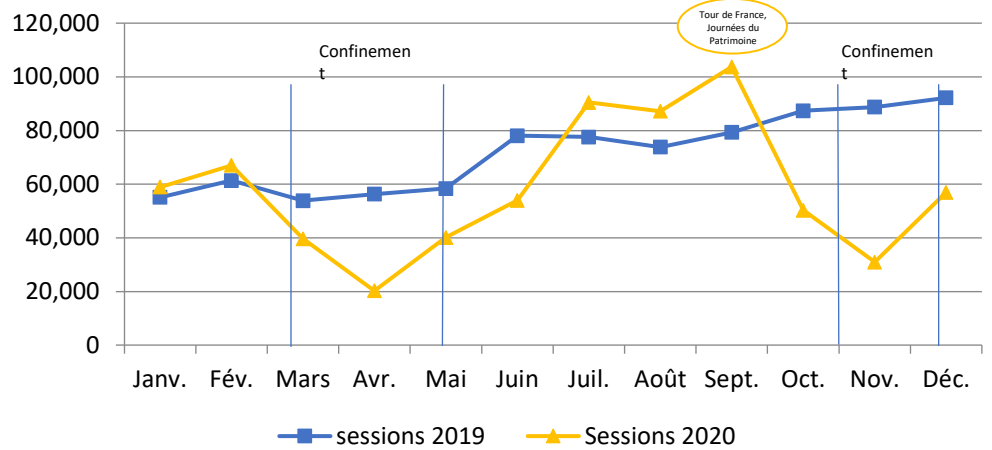
**- 18,5%**

**700 000** sessions web ont été enregistrées.

La baisse d'activité a été atténuée grâce à un travail de création de contenu durant les confinements mais aussi de par la présence du Tour de France en septembre (pic de fréquentation annuel), complété par les journées du patrimoine toujours très attendues.

Le contact avec les internautes a ainsi été maintenu.

## Nombre de sessions web



Sources : grenoble-tourisme.com

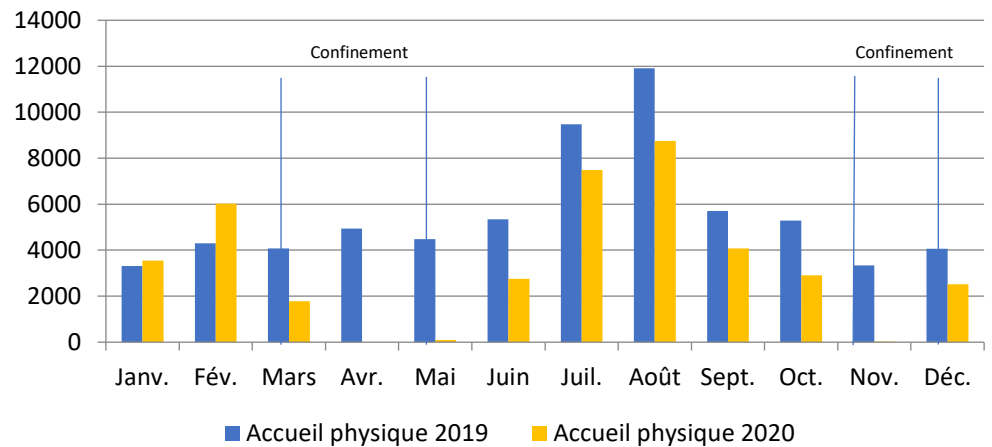
## ACCUEILS GRENOBLE ALPES TOURISME

**- 40%**

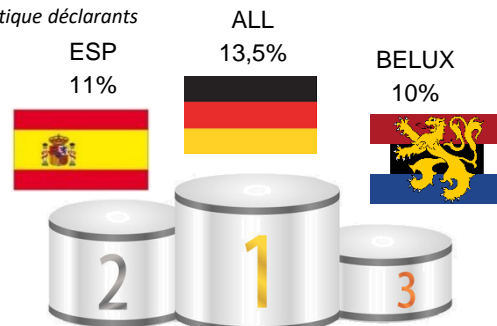
Avec **40 000** visiteurs accueillis, la fréquentation de l'Office de Tourisme affiche une baisse de 40% par rapport à 2019.

Cette forte baisse est due à la fermeture au public de l'ensemble des Bureaux d'Information sur 27% de l'année. A noter que les visiteurs ont privilégié les demandes par mail grâce au maintien de ce service durant ces fermetures

## Accueil physique



4 Bureaux d'Information Touristique déclarants



**TOP 3 des clientèles étrangères 2020**



## METHODOLOGIE ET SOURCES

Les données présentées dans ce document proviennent de différentes sources que sont :

- **City Trends :**

La plateforme en ligne City Trends est un outil géré par Grenoble Alpes Tourisme qui permet de compiler les données de plusieurs secteurs d'activité touristiques que sont les hébergements, les attractions, les musées, l'aéroport, les accueils de l'Office de Tourisme, les ventes de produits, les domaines skiables. La liste des établissements et sites consultés et inclus au projet est consultable en cliquant **ICI**. La plateforme est alimentée par les données fournies par Isère Attractivité, Grenoble-Alpes Métropole, Grenoble Alpes Tourisme ainsi que les sites et musées déclarant en direct.

- **Nuitées :**

Les données de nuitées en hébergements marchands proviennent des déclarations de taxe de séjour faites sur le territoire de Grenoble-Alpes Métropole et regroupent les nuitées en hôtellerie, résidences de tourisme, campings, meublés, chambres d'hôtes. La société Airbnb fournit ses données de manière annuelle, elles ne sont donc pas intégrées dans les graphiques.

- **Flux Vision Tourisme :**

Flux Vision tourisme est un outil qui permet, à partir des données de la téléphonie mobile, de mesurer la fréquentation touristique globale d'un territoire ou d'un événement, et d'observer les déplacements de la population : nuitées, durée de séjours, origines des clientèles.

C'est une solution innovante, développée par Orange Business Service, co-construite avec Tourisme et territoires et aujourd'hui utilisée par 50 Agences Départementales du Tourisme. Depuis son lancement en 2014, Isère Attractivité adhère au dispositif avec 5 partenaires dont Grenoble Alpes Tourisme.

## GLOSSAIRE

- **Sessions web :**

Période où un internaute est actif sur un site. Une session regroupe toutes les interactions du visiteur avec le site. Elle se terminera au bout de 30 minutes d'inactivité.

- **Meublés de tourisme :**

Villas, appartements ou studios meublés, à l'usage exclusif du locataire, offerts en location à une clientèle de passage qui y effectue un séjour caractérisé par une location à la journée, à la semaine ou au mois, et qui n'y élit pas domicile (art D324-1 du Code du tourisme).

- **Résidences de tourisme :**

Ensemble de logements « prêts à vivre », équipés pour recevoir une clientèle touristique (loisirs ou affaires) en séjour de toute durée. Elle est gérée par un seul exploitant et les appartements sont standardisés. Appellation réservée aux résidences classées (définition Syndicat National des Résidences de Tourisme)



[Retrouvez tous les Tendances  
Tourisme sur l'Espace pro.](#)



[Observatoire du tourisme  
Grenoble Alpes Tourisme](#)

Tendances Tourisme vous est proposé Grenoble Alpes Tourisme et ses partenaires : Grenoble-Alpes Métropole pour les données hôtelières, Isère Attractivité pour une partie des données touristiques, l'aéroport Grenoble Isère pour les données aéroportuaires, la Chambre de Commerce et d'Industrie ainsi que tous les sites partenaires de l'Observatoire.